

# 個人のお客さまインターネットバンキング ご利用の手引き

サービス内容のご案内	1
ご利用環境	3
ご利用までの流れ（パソコン）	5
ご利用までの流れ（スマートフォン）	7
ワンタイムパスワードご利用までの流れ（パソコン画面）	9
ワンタイムパスワードご利用までの流れ（スマートフォン画面）	12
振込操作の流れ	16
定期預金操作の流れ	19
よくあるご質問・ご注意事項	26

## サービス内容のご案内

### 残高照会

ご利用口座の残高（現在、前日、前月末）および支払可能額の照会ができます。

### 入出金明細照会

日付、期間、件数のいずれかをご指定いただくことによりご利用口座の入出金明細照会ができます。

■照会した入出金明細をCSVファイル形式でダウンロードすることも可能です。

■照会可能期間は2ヵ月（62日）です。

### 取引履歴照会

本サービスご利用の取引履歴照会ができます。

■過去3ヵ月分の本サービスご利用の取引履歴照会ができます。

### 保有資産照会

お客さまが保有されている保有資産の照会ができます。

■照会範囲は代表口座をご契約いただいているお取引店の口座に限られます。

■各カテゴリの総合計残高が0円の場合、円グラフ（携帯では表示されません）は表示されません。

■各カテゴリの総合計残高が0円の場合でも明細が存在する場合、表中の資産比率を「-」（ハイフン）、合計残高を0円として表示します。

■預金において残高が貸越（マイナス）の口座につきましては、預金の合計残高、円グラフに計上しておりません。

■投資信託および保険につきましては、1営業日前の保有資産を表示しております。

■投資信託につきましては、保有口数はお取引状況により表示が異なる場合があります。

■保険におきましては、生命保険のみ画面表示しております。また、保有資産合計および、円グラフに計上しておりません。

### 振込

ご指定の振込先口座へ振込ができます。

当日振込、予約振込のどちらもご利用できます。

■振込の資金および手数料は、ご指定の口座より引き落とします。

※予約振込の場合、**指定日前日**にご指定の口座の残高を確保しておいてください。指定日前日の最終残高が引落とし金額に足りない場合は、未処理となり振込されません。

■振込先口座情報を最大99件まで登録できます。

一度ご利用いただいた振込先口座情報をご登録いただくことで、次回からは同じ振込先へ簡単に資金移動が可能となります。

### 振込予約取消

予約中（振込指定日が未到来のお取引）の振込取引の取消ができます。

### 住所変更申込

お届けいただいているご住所の変更申込の手続きができます。

※後日、必要書類をお送りします。

※お取引の内容により、ご来店をお願いする場合があります。

### 定期預金

#### ■定期預金開設

定期預金口座の作成ができます。

#### ■定期預入

既にお持ちの定期預金口座に追加の預け入れができます。

#### ■定期預金解約

上記にて作成した定期預金口座の解約ができます。

#### ■定期口座照会

定期預金の預入明細の照会ができます。

### 税金・各種料金の払込みサービス（ペイジー）

当金庫所定の官庁、企業、自治体など収納機関に対して税金・各種料金の払込みができます。

■収納機関の請求内容および収納手続き結果などにつきましては、直接収納機関へお問い合わせください。

※一度ご依頼いただきました払込みにつきましては、取消いたしかねますのであらかじめご了承ください。

※領収書は発行されません。

### Eメール通知サービス

以下の内容をご登録いただいたEメールアドレス宛に連絡いたします。

■ご利用口座へ入出金の取引があった場合

■ログインパスワード変更、利用限度額変更、Eメール設定等の契約者情報変更をされた場合

■暗証番号不一致によりお取引がロックされた場合 など

※通知サービスをご利用される場合は、「契約者情報変更」の「Eメール設定」によりEメールアドレスのご登録が必要です。

「ssc. facetoface. ne. jp」からのEメール受信を可としてください。

### I B取引中止

インターネットバンキング（I B）の利用を停止することが可能です。

お取引を再開する場合は、お届け印・本人確認資料をご持参のうえ、お取引店窓口でのお手続きが必要となります。

## ご利用環境

### ブラウザでのご利用環境

ご利用環境（OS、ブラウザ）の対応バージョンについては、随時見直されます。  
最新の対応状況は、当金庫ホームページをご覧ください。

#### [ご注意]

企業内LANからインターネットをご利用されている際に、個別の設定(特定のアドレス制限)がなされている時には、ご利用いただけない場合があります。

### スマートフォン（多機能携帯電話）でのご利用環境

iOS、Android端末は、ブラウザのご利用環境でご利用できます。  
最新の対応状況は、当金庫ホームページでご確認ください。

#### [ご注意]

今後発表される機種については順次対応してまいります。  
なお、既存機種のうち一部の機種についてはご利用いただけない場合があります。

## セキュリティについて

契約者IDと2種類のパスワード管理、さらに電文の暗号化、強制ログアウト機能によりセキュリティを強化しています。

- ◆契約者ID  
ログインする際に入力していただくIDです。契約者IDは、お客様の申込手続きが終了しましたら、当金庫お届けのご本人様住所宛に金庫所定の方法で通知します。
- ◆ログインパスワード  
契約者IDでログインする際に入力していただくパスワードです。お申込時に6～12桁の半角英数字(\*)で初回パスワードをお届けいただきます。初回サービスご利用時に6～12桁の半角英数字(\*)による正式パスワードに変更のうえご利用ください。  
\*数字と英字をそれぞれ1文字以上使用していただきます。  
英字は大文字・小文字を区別いたしますのでご注意ください。  
\*パソコンからのご利用時、ログインパスワードの入力は、ソフトウェアキーボードをご利用いただけます。
- ◆資金移動用パスワード  
お客様がワンタイムパスワードを登録する際に入力していただくパスワードです。お申込時に10桁の数字(\*)をお届けいただきます。  
\*パスワードの使用方法は10桁のうち指定された2つの桁の数字を入力する方式となります。(パスワードとして指定される桁は毎回変わります。)  
\*本パスワードは、ワンタイムパスワードを登録する際にご必ず必要となりますので、厳重に保管いただきますようお願いいたします。
- ◆ワンタイムパスワード  
パスワード生成機(トークン)に表示された「ワンタイムパスワード」を振込等の重要な操作の都度、使い捨てのパスワードとして使用できますので、より安全インターネットバンキングをご利用いただけます。  
\*お振込等資金種別取引の際に、入力が必須となります。
- ◆パスワード誤入力  
入力を6回連続で誤った場合はパスワードがロックされ、それ以降の本サービスのご利用ができなくなります。入力にはご注意ください。  
\*ロックされた場合のご対応方法  
ロックの解除につきましては、お取引店窓口でのお手続きが必要となります。  
詳細につきましては、お取引店までご連絡ください。
- ◆「SSL 256bit」の暗号通信方式を採用  
SSLとは、インターネット上でデータ通信を行う際にご利用される暗号通信の方法であり、現在もっとも解読が困難といわれている256bitのSSL方式を採用しています。IBサービスでは、ログイン以降、利用者の取引データを暗号化して送受信しますので安全にお取引いただけます。
- ◆強制ログアウト  
本サービス利用中に15分以上何も取引を行わない場合は、強制ログアウトとなり本サービスのご利用を一旦停止させていただきます。  
継続してサービスをご利用いただくには再度ログインを行ってください。
- ◆「EV SSL証明書」の導入  
認証局にて通常より厳格な審査を経て発行された「EV SSL証明書」を導入しています。  
お客様が「EV-SSL対応ブラウザ」からIBサービスにアクセスした際に、証明書を発行した認証局名等の情報が確認でき、フィッシングサイトとの判別ができます。

## ご利用までの流れ (パソコン)

### ご利用開始までの流れ

#### 1 I Bお申込時の「お客さま控」をご用意ください。

- (1) 契約者ID (当金庫からご連絡したもの)
- (2) 初回ログインパスワード

#### 2 アクセス方法

- (1) 当金庫のホームページにアクセスします。

<https://www.nagano-shinkin.jp/index.shtml>

- (2) 「個人のお客さま」ページに表示されている「インターネットバンキング」をクリックします。
- (3) 「ログイン」をクリックします。

#### 3 初回ログイン

- (1) I B申込書「お客さま控」

[ログイン画面]

①	契約者ID (第1希望) (6~12桁の英数字) ※決定後は変更できません	1	2	3	4	5	6	7	8	9	10	11	12	1. 契約者IDおよび初期 (仮) ログインパスワードは、英字・数字をそれぞれ1字以上使用してご記入ください。(英字は大文字・小文字を区別してご記入ください) 2. ブラウザ (PC・スマートフォン) 用初期 (仮) ログインパスワード (記入例: abcdefghijklmnop) と異なる英字・数字を記入してください。初回ログイン時にパソコン・スマートフォンでログインし、正式なパスワードに変更してください。 3. モバイル (携帯電話) 用初期 (仮) ログインパスワードは家族の携帯電話 (NTT・EZweb・Yahoo!ケータイ) で使用する番号の9桁をご記入ください。 4. モバイル (携帯電話) 用初期 (仮) ログインパスワードは契約者ID・ブラウザ (PC・スマートフォン) 用初期 (仮) ログインパスワードと異なる英字・数字を記入してください。初回ログイン時に携帯電話でログインし、正式なパスワードに変更してください。
	契約者ID (第2希望) (6~12桁の英数字) ※決定後は変更できません	大・小	大・小	大・小	大・小	大・小	大・小	大・小	大・小	大・小	大・小	大・小	大・小	
②	ブラウザ (PC・スマートフォン) 用初期 (仮) ログインパスワード (6~12桁の英数字)	大・小	大・小	大・小	大・小	大・小	大・小	大・小	大・小	大・小	大・小	大・小	大・小	
	モバイル (携帯電話) 用初期 (仮) ログインパスワード (6~12桁の英数字)	大・小	大・小	大・小	大・小	大・小	大・小	大・小	大・小	大・小	大・小	大・小	大・小	

① 契約者ID (利用者番号)  
xxxxxxxxxxxx

② パスワード  
●●●●●●●●

③ ログイン

[ログインでお困りの場合はこちら](#)

申込書に記入された

- ① 「契約者ID (利用者番号)」を入力します。
- ② 「ブラウザ用初回ログインパスワード」を入力します。
- ③ 「ログイン」をクリックします。



## ご利用までの流れ（スマートフォン）

### ご利用開始までの流れ

#### 1 I Bお申込時の「お客さま控」をご用意ください。

- (1) 契約者ID（当金庫からご連絡したもの）
- (2) 初回ログインパスワード

#### 2 アクセス方法

- (1) 当金庫のホームページにアクセスします。

<http://www.nagano-shinkin.jp/index.shtml>

- (2) 「個人のお客さま」ページに表示されている「インターネットバンキング」をクリックします。
- (3) 「ログイン」をクリックします。

#### 3 初回ログイン

- (1) I B申込書「お客さま控」

[ログイン画面]

	1	2	3	4	5	6	7	8	9	10	11	12
① 契約者ID (第1希望) (6～12桁の英数字) ※決定後は変更できません	大・小	大・小	大・小	大・小	大・小	大・小	大・小	大・小	大・小	大・小	大・小	大・小
契約者ID (第2希望) (6～12桁の英数字) ※決定後は変更できません	大・小	大・小	大・小	大・小	大・小	大・小	大・小	大・小	大・小	大・小	大・小	大・小
② ブラウザ(PC・スマートフォン)用 初回(仮)ログインパスワード (6～12桁の英数字)	大・小	大・小	大・小	大・小	大・小	大・小	大・小	大・小	大・小	大・小	大・小	大・小
モバイル(携帯電話)用 初回(仮)ログインパスワード (6～12桁の英数字)	大・小	大・小	大・小	大・小	大・小	大・小	大・小	大・小	大・小	大・小	大・小	大・小

1. 契約者IDおよび初回(仮)ログインパスワードは、英字・数字のみご記入ください。(英字は大文字・小文字を区別します。)

2. ブラウザ(PC・スマートフォン)用初回(仮)ログインパスワード(仮入必須)は、契約者IDと異なる英字・数字をご入力してください。初回ログイン時にパソコン・スマートフォンでログインし、正式なパスワードに変更してください。

3. モバイル(携帯電話)用初回(仮)ログインパスワードは、Yahoo!ケータイ)で初回ログインの際のみご記入ください。

4. モバイル(携帯電話)用初回(仮)ログインパスワードは、契約者ID・ブラウザ(PC・スマートフォン)用初回(仮)ログインパスワードと異なる英字・数字をご入力してください。初回ログイン時に携帯電話でログインし、正式なパスワードに変更してください。

ログイン画面の要素:

- ① 契約者ID (利用者番号) の入力欄
- ② ログインパスワードの入力欄
- ③ ログインボタン

申込書に記入された

- ① 「契約者ID（利用者番号）」を入力します。
- ② 「ブラウザ用初回ログインパスワード」を入力します。
- ③ 「ログイン」をクリックします。

## (2) ログインパスワードの変更

\* ログインパスワードを変更します。

ここで変更したものが次回からのログインパスワードになります。

[注] 6～12桁の半角英数字で、以下の点にご注意ください。

- ・英数字混在であること
- ・契約者IDとは同じでないこと
- ・現在のパスワードと同じでないこと
- ・英字は大文字・小文字を区別します

①

②

③

① 変更するログインパスワードを入力します。画面上は“●”で表示されます。

② 確認のため、①と同じものを再入力します。画面上は“●”で表示されます。

③ 「変更」をクリックします。

## (3) メイン画面より、各サービスがご利用いただけます。

残高照会

入出金明細照会

振込

(画面続く)

[ご注意] 以下の機能はスマートフォンではご利用できません。

- ・ソフトウェアキーボード
- ・「印刷」ボタン
- ・「ダウンロードボタン」
- ・カレンダーからの日付指定
- ・「お気に入り登録」ボタン

表示画面はサンプル画面のため、実際の画面とは異なります。

## ワンタイムパスワードご利用までの流れ（パソコン画面）

### ワンタイムパスワード（ソフトウェアトークン）ご利用までの流れ

※ハードウェアトークンをお申込み済のお客さまは、ハードウェアトークン送付の際に同封された「手順書」をご確認ください。

- 1 当金庫所定の方法により、ソフトウェアトークンをスマートフォンへインストールしてください。  
詳しくは当金庫ホームページをご覧ください。  
インストール完了後、ソフトウェアトークン起動して表示される「シリアル番号」を事前に控えていただくと、以下手順がスムーズに行えます。  
※ 「シリアル番号」の取扱いには十分ご注意ください。



### 2 ログイン画面

- ①ワンタイムパスワード「利用開始」をクリックします。

### 3 契約者ID（利用者番号）・ログインパスワードの入力

- ②「契約者ID（利用者番号）」を入力します。
- ③「ログインパスワード」を入力します。
- ④「次へ」をクリックします。

④ ワンタイムパスワードの登録

⑤事前に控えた「シリアル番号」を入力します。

⑥ログイン時のワンタイムパスワードの  
認証可否を選択します

⑦資金移動用パスワードを入力します。

ワンタイムパスワードの登録

シリアル番号(半角英数字) 必須 XXXXXXXXXXXXXXX

ワンタイムパスワード(半角数字) 必須

ログイン時のワンタイムパスワード認証可否 必須  認証する  認証しない

資金移動用パスワード入力

資金移動用パスワードの左から2、5桁目の数字をそれぞれ半角で入力してください。

1 2 3 4 5 6 7 8 9 10

登録 >

⑧インストールしたソフトウェアトークンを開きます。



⑨ソフトウェアトークンに表示されている「6桁のワンタイムパスワード」を入力します。

⑩「登録」をクリックします。

ワンタイムパスワードの登録

シリアル番号(半角英数字) 必須 XXXXXXXXXXXXXXX

ワンタイムパスワード(半角数字) 必須 ●●●●●●

ログイン時のワンタイムパスワード認証可否 必須  認証する  認証しない

資金移動用パスワード入力

資金移動用パスワードの左から2、5桁目の数字をそれぞれ半角で入力してください。

1 2 3 4 5 6 7 8 9 10

登録 >

5 ワンタイムパスワード利用開始（処理結果）

「ワンタイムパスワードの利用開始が完了しました」

引き続き I B を利用する場合は、

- ⑪ 「ログイン画面に戻る」をクリックします。

ワンタイムパスワード利用開始	
ワンタイムパスワード登録 処理結果	
ワンタイムパスワードの利用開始が完了しました。	
受付番号：5454545	
受付時刻：20XX年X月X日 XX時XX分00秒	
登録内容	
シリアル番号	2V0716016FK2
~~~~~	
⑪ < ログイン画面に戻る	

表示画面はサンプル画面のため、実際の画面とは異なります。

※ソフトウェアトークンをインストールしているスマートフォンを買い替える場合は、以下の点にご注意ください。

- ①旧端末を機種変更等する場合

必ず事前に、「利用中止」を行ってください。

（旧端末にインストールされているワンタイムパスワードが必要となります）

- ②旧端末・新端末をお手元にご準備できる場合

旧端末・新端末をお手元にご準備いただき「交換」を行ってください。

※ワンタイムパスワードのご利用を中止する場合は、「利用中止」を行ってください。（ご利用中の端末に表示される「ワンタイムパスワード」の入力が必要となります。）なお、ワンタイムパスワードのご利用を中止されると、資金移動等のお取引ができなくなりますのでご注意ください。

※「交換」「利用中止」を行わずに旧端末のワンタイムパスワードがご利用不可となった場合は、お届印、本人確認資料をご持参のうえ、お取引店窓口でのお手続きが必要となります。

【ご利用不可の例】

- ・旧端末を下取りに出してしまった。
- ・ソフトウェアトークンをアンインストールした。
- ・バックアップによる復旧を行い、ソフトウェアトークンのシリアル番号が変わった。

## ワンタイムパスワードご利用までの流れ（スマートフォン画面）

### ワンタイムパスワード（ソフトウェアトークン）ご利用までの流れ

※ハードウェアトークンをお申込み済のお客さまは、ハードウェアトークン送付の際に同封された「手順書」をご確認ください。

① 当金庫所定の方法により、ソフトウェアトークンをスマートフォンへインストールしてください。

詳しくは当金庫ホームページをご覧ください。

インストール完了後、ソフトウェアトークン起動して表示される「シリアル番号」を事前に控えていただくと、以下手順がスムーズに行えます。

※ 「シリアル番号」の取扱いには十分ご注意ください。



② ログイン画面

①ワンタイムパスワード「利用開始」をクリックします。



- ③ 契約者ID（利用者番号）・ログインパスワードの入力
- ② 「契約者ID（利用者番号）」を入力します。
- ③ 「ログインパスワード」を入力します。
- ④ 「次へ」をクリックします。

- ④ ワンタイムパスワードの登録
- ⑤ 事前に控えた「シリアル番号」を入力します。
- ⑥ ログイン時のワンタイムパスワードの認証要否を選択します
- ⑦ 資金移動用パスワードを入力します。

⑧インストールしたソフトウェアトークンを開きます。



⑨ソフトウェアトークンに表示されている「6桁のワンタイムパスワード」を入力します。

⑩「登録」をクリックします。

A screenshot of a web browser showing a registration page for one-time passwords. The page title is 'ワンタイムパスワード利用開始' (Start Using One-Time Password). Below the title, there is a section titled 'ワンタイムパスワードの登録' (Registration of One-Time Password). The instructions state: 'ご利用を開始するワンタイムパスワードの利用登録を行います。シリアル番号、ワンタイムパスワードを入力し、「登録」ボタンを押してください。' (To start using the one-time password, please register for its use. Enter the serial number and one-time password, and click the 'Register' button.) There are two input fields: 'シリアル番号 (半角英数字)' (Serial Number (Half-width Alphanumeric)) with the text '入力済' (Input completed) and 'ワンタイムパスワード (半角数字)' (One-Time Password (Half-width Numeric)). The second input field is highlighted with a red box and labeled with a circled '9'. Below the form, there is a red button labeled '登録' (Register), which is also highlighted with a red box and labeled with a circled '10'.

- ⑤ ワンタイムパスワード利用開始（処理結果）  
「ワンタイムパスワードの利用開始が完了しました」

引き続き I B を利用する場合は、

- ⑪ 「ログイン画面に戻る」をクリックします。

ワンタイムパスワード利用開始	
ワンタイムパスワード登録 > 処理結果	
受付内容	
ワンタイムパスワードの利用開始が完了しました。	
受付番号	1234567
受付時刻	2009年07月16日 10時35分25秒
登録内容	
シリアル番号	2V0716016F02
ログイン時のワンタイムパスワード認証要否	認証する
⑪ ログイン画面	

表示画面はサンプル画面のため、実際の画面とは異なります。

※ソフトウェアトークンをインストールしているスマートフォンを買い替える場合は、以下の点にご注意ください。

- ①旧端末を機種変更等する場合

必ず事前に、「利用中止」を行ってください。

（旧端末にインストールされているワンタイムパスワードが必要となります）

- ②旧端末・新端末をお手元にご準備できる場合

旧端末・新端末をお手元にご準備いただき「交換」を行ってください。

※ワンタイムパスワードのご利用を中止する場合は、「利用中止」を行ってください。（ご利用中の端末に表示される「ワンタイムパスワード」の入力が必要となります。）なお、ワンタイムパスワードのご利用を中止されると、資金移動等のお取引ができなくなりますのでご注意ください。

※「交換」「利用中止」を行わずに旧端末のワンタイムパスワードがご利用不可となった場合は、お届印、本人確認資料をご持参のうえ、お取引店窓口でのお手続きが必要となります。

【ご利用不可の例】

- ・旧端末を下取りに出してしまった。
- ・ソフトウェアトークンをアンインストールした。
- ・バックアップによる復旧を行い、ソフトウェアトークンのシリアル番号が変わった。

## 振込操作の流れ（例：新しい振込先に振り込む）

- 1 ①ログインします。
- 2 ②メインメニューより「振込」を選択します。

- 3 ③「引落口座」を選択します。

- 4 ④「新しい振込先に振り込む」を選択します。

- 5 ⑤「金融機関の選択」より振込先の金融機関を選択します。

<対象の金融機関が存在しない場合>

- 5-1 「上記以外の金融機関の検索」より、「金融機関の種類」を「すべての金融機関」を選択します。

- 5-2 対象の金融機関名の頭文字を選択します。

- ⑤-3 表示された金融機関一覧より対象の金融機関を選択します。

上記以外の金融機関の検索

金融機関の検索

「リ」からはじまる金融機関

陸別阿農協同組合	りそな銀行	両海市農協同組合
豊北農協同組合	琉球銀行	豊ケ崎市農協同組合
両備信用組合		

× 閉じる

- ⑥ 「支店」を選択します。  
⑥支店名の頭文字を選択します。

振込先口座

金融機関 りそな銀行

支店名の検索

ゆうちょ銀行へのお振込方法について (はじめてお振込をされる方は必ずご確認ください。)

支店名の頭文字を選択

ア	カ	サ	タ	ナ	ハ	⑥ ヤ	ラ	ワ
イ	キ	シ	チ	ニ	ヒ	ミ	リ	
ウ	ク	ス	ツ	ヌ	フ	ム	ユ	ル
エ	ケ	セ	テ	ネ	ヘ	メ	レ	
オ	コ	ソ	ト	ノ	ホ	モ	ヨ	ロ

漢字・カナで検索

金融機関名の最初の1文字以上を入力し、「検索」ボタンを押してください。

[金融機関の選択方法について](#)

- ⑦候補が表示されるので、選択します。

振込先口座

金融機関 りそな銀行

支店名の選択

「ヤ」からはじまる支店・出張所

⑦ 八重洲口支店

八千代線が丘支店

× 閉じる

- ⑦ 口座情報を入力します。  
⑧ 科目を選択します。  
⑨ 口座番号を半角数字で入力します。  
⑩ 「次へ」を選択します。

口座情報の入力

科目  普通  当座  貯蓄  納税

口座番号(半角数字)  ⑨

⑩

- ⑧ 振込内容を入力します。  
⑪ 振込金額を半角数字で入力します。  
⑫ 振入手数料を先方が負担する場合、⑪で入力した振込金額から差し引いて振込を行います。  
⑬ 支払元口座の口座名義人を表示します。変更も可能です。  
⑭ 振込日(営業日)を指定します。  
⑮ 「次へ」を選択します。

振込内容の入力

振込金額(半角数字)  円 ⑪

手数料  振込手数料を振込金額から差し引いて振り込む ⑫

振込依頼人(半角カナ)  ⑬

振込指定日(半角数字)  ⑭

⑮

- 9 振込内容を確認します。
- 16 振込内容を確認のうえ、「パスワード入力へ」を選択します。

振込内容の確認

振込先情報	振込先口座	東京A信用金庫 本店 普通 0002147	訂正 >
	受取人	ｼﾝﾁ ｲｼ	
引落先情報	引落口座	本店 普通 0002148	訂正 >
	振込依頼人	ｼﾝﾁ ｶﾝ	
振込内容	振込指定日	2017年08月31日	
	振込金額	10,000円	訂正 >
	手数料	100円	
	振込合計金額	10,100円	

16 パスワード入力へ >

- 10 パスワードを入力します。
- 17 ワンタイムパスワードを入力します。

※お客さまが登録したトークンのワンタイムパスワードについての説明が画面上に表示されます。

ワンタイムパスワードの入力

パスワード(半角数字) 17 ●●●●●●

ワンタイムパスワード  
表示された6桁の数字をパスワード入力欄に入力してください

※ソフトウェアトークンの画面については、アプリのバージョンアップ等でお変更となる場合があります

SKTS XXXXXXXX

18 振込実行 >

- 18 「振込実行」をクリックします。

- 11 振込手続きの実行
- 振込手続きが完了しました。
- 「今回の振込先を登録」ボタンを押すと、次回から「登録口座」として使用できます。

振込の手続きが完了しました。

受付番号：5454545  
受付時刻：2017年7月7日10時35分25秒  
受付番号は、お問い合わせ等が必要になる場合がありますので控えてください。

金庫任意決定文言：資金移動予定日になりましたら、入出金明細報告により、資金移動結果をご確認下さい。

振込内容

振込先情報	振込先口座	りそな銀行 八重洲支店 普通 xxxxxxx
	受取人	ｼﾝﾁ ｲｼ
引落先情報	引落口座	本店 普通 xxxxxxx
	振込依頼人	ｼﾝﾁ ｶﾝ
振込内容	振込指定日	2017年7月10日(月)
	振込金額	10,000円
	手数料	100円
	合計引落金額	10,100円

今回の振込先を登録 > 続けて他の振込をする >

表示画面はサンプル画面のため、実際の画面とは異なります。

## 定期預金操作の流れ

1. 定期預金開設（インターネットバンキングに登録済の定期預金通帳を持っているお客さま、または、本操作を以前行ったお客さまは、後記「2. 定期預金預入」をご利用ください。）

- 1 ①ログインします。
- 2 ②メインメニューより「定期」を選択します。



- 3 ③「定期預入」を選択します。



- 4 ④「引落元となる口座」を選択します。
- 5 ⑤定期預金に預入する金額を入力します。
- 6 ⑥「次へ」を選択します。



- 5 ⑦「定期新約」を選択します。
- 8 ⑧「次へ」を選択します。



- 6 ⑨ご契約になる定期種類をいずれかひとつ選択します。



7 ⑩「期間・利率」を選択します。

⑪満期時取扱い方法については「元金継続」となりますので、「元金継続」を選択します。

元金継続	お利息は定期預金開設時に元金を出金したサービス利用口座に入金し、当初の元金で継続する場合に選択します。
------	-----------------------------------------------------

定期入金

預入内容の確認 > 定期種類の選択 > 預入期間の選択 > 取引内容の確認 > 取引の完了

預入期間の選択

⑩ 定期預金種類: スーパー定期

期間・利率:  1年 0.400%  3年 0.600%

満期時取扱い方法の選択

⑪ 項目: 元金継続...お利息はご登録いただいている口座に入金し、当初の元金で継続します。

戻る

8 入金内容を確認します。

⑫よろしければ、「実行」を選択します。

定期入金

預入内容の確認 > 定期種類の選択 > 預入期間の選択 > 取引内容の確認 > 取引の完了

入金内容の確認

定期振替先口座	本店 普通 0002147	
引落口座	本店 普通 0002148	
定期預入内容	定期預金種類	スーパー定期
	お預入金額	500,000円
	利率	0.400%
	預入期間	1年
満期時の取扱い	元金継続	

⑫ 実行

× 取引中止

戻る

9 定期預金入金が完了します。

定期入金

預入内容の確認 > 定期種類の選択 > 預入期間の選択 > 取引内容の確認 > 取引の完了

お取引いただきありがとうございました。  
下記の内容で承りました。  
受付番号: 2V0716016FK2  
受付時刻: 2017年08月28日14時35分31秒

入金内容

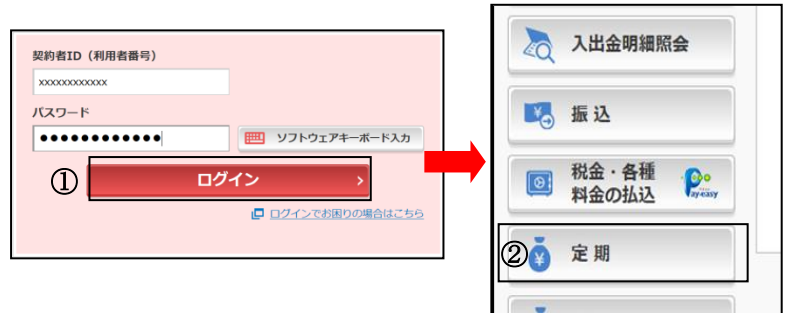
定期振替先口座	本店 普通 0002147	
引落口座	本店 普通 0002148	
お利息振替先口座	本店 普通 0002147	
定期預入内容	お預り番号	01
	定期預金種類	スーパー定期
	お預入金額	500,000円
	利率	0.400%
	預入期間	1年
	お預り日	2017年08月28日
	満期日	2018年08月27日
満期時の取扱い	元金継続	

表示画面はサンプル画面のため、実際の画面とは異なります。

2. 定期預金預入（インターネットバンキングに登録済の定期預金通帳を既にお持ちのお客さま、または、前記「1. 定期預金開設」にて口座を作成されたお客さま）

1 ①ログインします。

2 ②メインメニューより「定期」を選択します。



3 ③「定期預入」を選択します。



4 ④「引落元となる口座」を選択します。  
⑤定期預金に預入する金額を入力します。  
⑥「次へ」を選択します。



5 ⑦「定期入金」を選択します。  
⑧定期振替先の定期預金口座を選択します。  
⑨「次へ」を選択します。



6 ⑩ご契約になる定期種類をいずれかひとつ選択します。



- 7 ⑪「期間・利率」を選択します。  
 ⑫満期時取扱い方法については「元金継続」となりますので、「元金継続」を選択します。

元金継続	お利息は定期預金開設・入金時に元金を出金したサービス利用口座に入金し、当初の元金で継続する場合に選択します。
------	--------------------------------------------------------

- 8 入金内容を確認します。  
 ⑬よろしければ、「実行」を選択します。

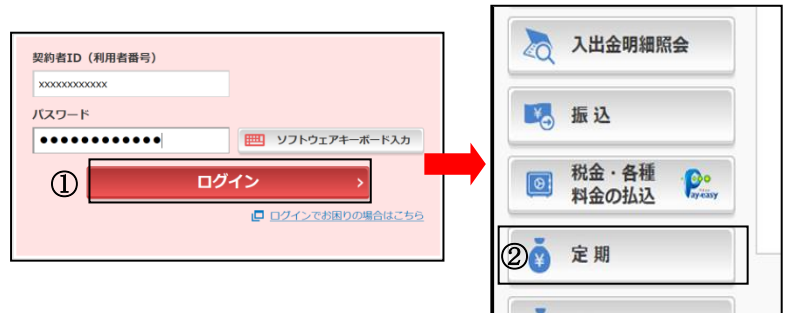
- 9 定期預金入金が完了します。

表示画面はサンプル画面のため、実際の画面とは異なります。

### 3. 定期預金解約（上記1または2にて作成した定期預金の解約）

1 ①ログインします。

2 ②メインメニューより「定期」を選択します。



3 ③「定期解約」を選択します。



4 ④解約を行う口座を選択します。



5 ⑤定期解約を行う定期預金を選択します。

※選択区分にプルダウンリストが表示されている場合は、プルダウンリストから解約区分を選択します。



満期解約	満期日に、定期預金開設・入金時に元金を出金したサービス利用口座に入金となります。 ※満期日が非営業日の場合は翌営業日まで「満期解約」となります。
予約解約	満期日前日までに解約処理を行うことで、満期日に、定期預金開設・入金時に元金を出金したサービス利用口座に入金となります。
中途解約	解約処理完了後、定期預金開設・入金時に元金を出金したサービス利用口座に入金となります。

- ⑥ 解約内容を確認します。
- ⑥ ワンタイムパスワードを入力します。
- ⑦ よろしければ、「実行」を選択します。

- ⑦ 定期預金解約が完了します。

表示画面はサンプル画面のため、実際の画面とは異なります。

#### 4. 定期預金口座照会（上記1または2にて作成した定期預金の照会）

1 ①ログインします。

2 ②メインメニューより「定期」を選択します。



3 ③「定期口座照会」を選択します。



4 ④照会を行う口座を選択します。



5 ⑤定期口座照会が完了します。



表示画面はサンプル画面のため、実際の画面とは異なります。

## よくあるご質問

Q1 「契約者ID」「初回ログインパスワード」「資金移動用パスワード」「ワンタイムパスワード」は、どのような場面で使うのですか？また、ログインパスワードの「初回」とはどのような意味ですか？

A1 ご利用場面毎の使用ID・パスワードは次の通りです。なお、初回ログインパスワードは、お申込後の初回ログイン時に正式なログインパスワードに変更してご利用いただきますので、次回ログイン以降は登録したログインパスワードをご利用いただきます。

「契約者ID」「ログインパスワード」：ログイン時

「資金移動用パスワード」：ワンタイムパスワードを登録時等

「ワンタイムパスワード」：ログイン時※、資金移動、契約者情報変更時等

※ ログイン時については、利用者の設定によっては不要。

※ 資金移動用パスワードは、ワンタイムパスワード登録時に必ず必要となりますので、お客さまにて厳格に保管いただきますようお願いいたします。

Q2 パスワードを変更したいのですが？

A2 ログインパスワードは「メインメニュー」⇒「サービス一覧」⇒「ログインパスワード変更」にて変更できます。

また、資金移動用パスワードを変更する場合は、お届印、本人確認資料をご持参のうえ、お取引店窓口でのお手続きが必要となります。

Q3 6回連続で入力を間違えてしまったため、パスワードがロックされてしまいました。どうすればいいのですか？

A3 「ログインパスワード」「資金移動用パスワード」「ワンタイムパスワード」共に、当金庫所定のお手続きが必要です。お届印・本人確認資料をご持参のうえ、お取引店窓口でのお手続きが必要となります。なお、「しんきんバンキングアプリ」をご利用の場合、「ログインパスワード」はアプリ内で再登録が可能（お口座番号と暗証番号が必要）です。

Q4 ソフトウェアトークンをインストールしているスマートフォンを買い替えたときはなにか手続きはありますか？

A4 以下の場合、お客さま自身でトークンの交換作業を行うことができます。

● ソフトウェアトークンをインストールしているスマートフォンを買い替えたとき。(別のスマートフォンにインストールしたソフトウェアトークンに登録を切替えるとき)

交換手順については、当金庫ホームページをご覧ください。

※ 新しいトークンの利用登録が完了するまでは、旧端末のソフトウェアトークンをアンインストールしないでください。

※ 旧端末によっては、トークンを起動できない場合（SIMカードを抜いた状態など）があります。その場合は、お届印・本人確認資料をご持参のうえ、お取引店窓口でのお手続きが必要となります。

## ご注意事項

### 契約者ID、各パスワードの管理について

お申込書（お客さま控）は、通帳、印鑑およびキャッシュカードと同様に非常に大切なものです。以下の点にご注意のうえ、お客さまご自身で厳重に管理してください。

- お申込書（お客さま控）は他人の目に容易に触れるところに放置しないでください。
- 各パスワードは、他人には絶対に教えないでください。  
※当金庫職員が、お客さまにパスワードを確認させていただくことはありません。
- 「ログインパスワード」は、定期的に変更していただくことをお奨めします。
- 契約者IDや各パスワードが他人に知られたと思う場合は、「IB取引中止」操作またはすみやかに当金庫までご連絡ください。
- 「資金移動用パスワード」は、ワンタイムパスワード登録の際必ず必要となりますので、お客さまにて厳格に保管いただきますようお願いいたします。
- ログイン時に、不正な入力画面（ポップアップ画面）を表示させ、パスワード情報を入力させようとするウィルスが発生しています。IBシステムが、「資金移動用パスワード」を3箇所以上同時に入力要求することはありませんので、絶対に入力しないでください。
- IBシステムがパスワード等の重要情報のコピーをアップロード要求することはありませんので、絶対にアップロードしないでください。

### 【セキュリティに注意してください】

最近、マルウェア、ウィルス、フィッシング詐欺等により、お客さまから暗証番号（パスワード）などを不正に取得し、お客さまに成りすまして、お客さまの口座から不正に預金を引き出す（振り込む）被害が発生しております。

本サービスをより安全にご利用いただくために、以下の点にご注意のうえ、本サービスをご利用いただきますようお願いいたします。

- ウィルス対策ソフト等は最新の状態に保つ  
ウィルス対策ソフトを導入し、パターンファイル、ブラウザ・OSのセキュリティパッチの更新をこまめに行い、パソコンやスマートフォンのセキュリティ水準を最新の状態に保ってください。更新を自動的に行ってくれる機能も提供されていますので、有効に活用してください。
- 不審な電子メールの開封、不審なソフトのダウンロード、不審なリンクのクリックは行わない  
コンピュータウィルスやスパイウェアは、電子メール開封時やフリーソフト等のダウンロード、不審なホームページを開いたときなどに、気付かれないままパソコンやスマートフォンに入り込む可能性があります。心当たりのない電子メールの開封や不審なフリーソフト等のダウンロードには十分ご注意ください。また、ウィルス等に感染した疑いのある場合は、すぐにセキュリティ対策ソフトなどでウィルスチェックを行ってください。
- 重要な情報をPC、スマートフォン等内に保存しない  
パスワード等の重要情報は、絶対にPCやスマートフォン内に保存しないでください。コンピュータウィルスやスパイウェアによってそれらが流出した場合、深刻な被害に遭うおそれがあります。  
また、ネットワーク上のサービス（例：クラウドサーバー）等にこれらの重要情報を保存することもおやめください。
- サポート詐欺に注意する  
「サポート詐欺」とは、インターネット閲覧中にお客さまのパソコン画面に突然ウィルスに感染したとの「偽のセキュリティ警告画面」を表示し、偽のサポート窓口へ電話をするよう促し、お客さまのパソコンを遠隔操作してサポー

ト代金等の名目で不正に金銭をだまし取ろうとする詐欺のことを言います。

万が一、お客さまのパソコン画面に「偽のセキュリティ警告画面」が表示された場合は、以下の点にご注意ください。

1. 「偽のセキュリティ警告画面」に記載されている番号に電話をしないでください。

サポート詐欺の画面に表示されている内容はすべて虚偽のものであり、連絡を取ることは絶対にしないでください。

2. 「セキュリティ警告画面」上のボタンをクリックしないでください。

サポート詐欺の画面に表示されているボタンはクリックしないでください。

不審なソフトウェアのダウンロードがなされる場合があります。

インターネットバンキングの利用情報（ログインID・パスワード等）を入力したり伝えることは絶対にしないでください。

### サービス日

毎日（ただし、システムメンテナンス等の保守の為、臨時休止する場合があります）

### サービス時間

月曜日	7：00～24：00
火～金曜日	0：00～24：00
土曜日	0：00～24：00
日曜日	8：00～24：00

※振込先金融機関の対応時間や口座の状況により即時入金とならない場合がございます。

※Pay-easy（ペイジー）（税金・各種料金払込み）は収納機関によりご利用できない場合があります。

### 振込手数料

当金庫所定の振込手数料および消費税をいただきます。詳しくは当金庫ホームページをご覧ください。

### お問い合わせ先

「長野信用金庫インターネットバンキングヘルプデスク」

- 操作方法に関するお問い合わせ： 0120-988-090 【受付：平日9時～22時】
- サービス内容に関するお問い合わせ： 0120-481-801 【受付：平日9時～17時】

※ 通話料は無料となります。携帯電話からもご利用いただけます。

ただし、12月31日～1月3日はご利用いただけません。

※ お問い合わせ内容や時間帯により、回答に時間がかかる場合や、回答が翌営業日以降となる場合があります。

（令和7年6月現在）